

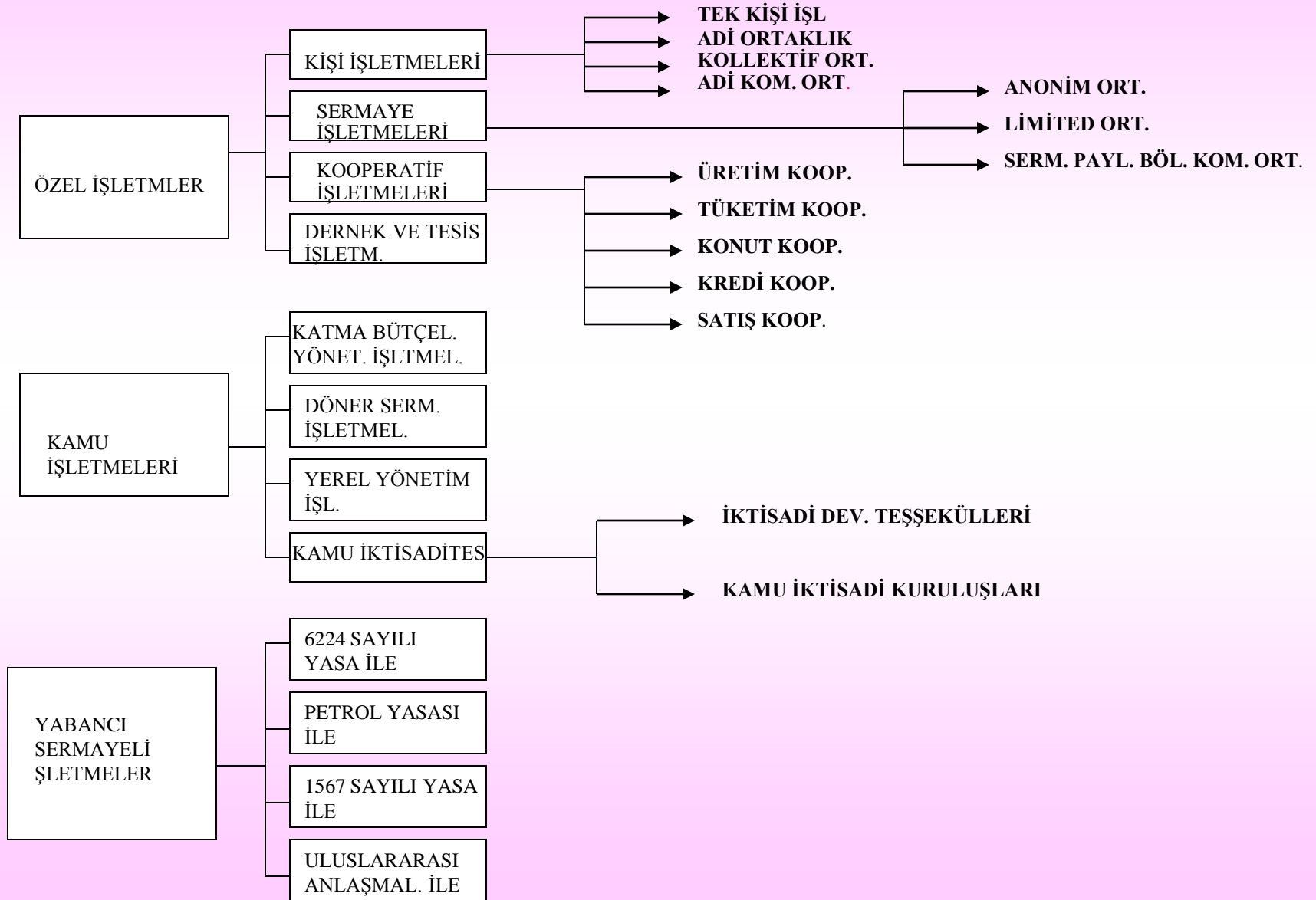
İŞLETMELERİN HUKUKSAL YAPISI

I. ÖZEL İŞLETMELERİN HUKUKSAL BİÇİMLERİ

Özel işletmelerin hukuksal biçimlerinin neler olabileceği Türk Ticaret Kanununda gösterilmiştir. Bu kanuna göre işletmelerin hukuksal biçimleri 4 kümede toplanabilir:

- Kişi İşletmeleri**
- Sermaye İşletmeleri**
- Kooperatif İşletmeler**
- Dernek ve Tesislerin İşletmeleri**

TÜRKİYE'DE BİR İŞLETMENİN ALABİLECEĞİ HUKUKSAL BİÇİMLERİ



Ortaklık (Şirket) Nedir?

Ortaklık, birden çok gerçek ya da tüzel kişinin bir araya gelerek belli bir amaç çerçevesinde anlaşarak bir işletme kurmaları ve bunun için çeşitli biçimlerde sermaye koymalarıdır.

Bir İşletmenin Ortaklık Olabilmesi İçin Şu Özellikler Gerekir:

- 1-Ortaklığı kuran gerçek ya da tüzel kişiler birden çok olmalı**
- 2-Ortak bir amaç çevresinde örgütlenmeli**
- 3-Ortak amaca ulaşmak için ortaklar arasında bir anlaşma bulunmalı**
- 4-Bu amaç için, para mal ya da emek, sermaye olarak konulmalıdır.**

Yasalarımıza göre ortaklıklar, *ticaret ortaklıkları* ve *adi ortaklıklar* olarak ikiye ayrılır.

1. Ticaret Ortaklıkları:

Kişi işletmesi biçiminde kurulabilecekleri gibi sermaye şirketi olarak da kurulabilirler. Tüzel kişiliğe sahiptir ve yasalarda belirlenen ilkeler çerçevesinde işlerler. *Kişi ve sermaye* ortaklığı olma açılarından şu şekilde bölümlendirilebilirler:

1-Kişi Şirketleri

a-Kollektif Şirket

b-Adi Komandit Şirket

2-Sermaye Şirketleri

a-Anonim Şirket

b-Sermayesi Paylara Bölünmüş Komandit Şirket

c- Limited Şirket

d-Kooperatif Şirket

2. Adi Ortaklıklar:

Bu ortaklıklar birden çok kişinin kurduğu ancak yasada ticaret ortaklıkları için getirilen ayırt edici hükümlerden yararlanamayan işletmelerdir.

B-ADI ŐIRKET(ORTAKLIK)

Ortaklık (Őirket), iki ya da daha ok gerek ya da tzel kiŐinin ortak ekonomik bir amaca ulaŐmak iin kapital, emek ya da bunların bileŐimini bir szleŐme ile birleŐtirerek kurduklarını bir iŐletmedir.

Adi ortaklıklar, TTK'nun ticari ortaklıklar iin getirilen ayırt edici zelliklerini taŐımayan kuruluŐlardır.

Bu ortaklıkların genel zellikleri:

- Tzel kiŐilikleri yoktur
- KiŐi Őirketidir
- DeŐiŐir sermayeli Őirkettir
- Ortaklar Őirket borlarından dolayı birinci dereceden, sınırsız ve szleŐmede belirtilmiŐse sınırlı sorumludur.

KOLLEKTİF ŞİRKET

Ticari bir işletmeyi bir ticari unvan altında işletmek amacıyla hakiki şahıslar arasında kurulan ve ortaklıklardan hiç birinin sorumluluğu şirket alacaklarına karşı tahdit edilmemiş olan şirket, kollektif şirkettir.

Kurulması için en az iki kişinin olması gerekir.

Üstünlükleri

- 1-Az sayıda kişi ile kurulabilir**
- 2-Yönetim ve örgütlenmesi kolaydır.**
- 3-Üçüncü kişilere karşı güven yaratır.**
- 4-Ortakların denetleme hakkı vardır.**
- 5-Karşılıklı güven vardır**

Sakıncaları

- 1-Yetki bölünmesi yönetimde sorun yaratır.**
- 2-Sınırsız sorumluluk ortaklar arasında sorun çıkarır.**
- 3-Ortak alınması ya da çıkarılmasında yasal zorluklar vardır.**
- 4-Büyüme ve gelişme sınırlıdır.**

2- SERMAYE ŐİRKETLERİ

Sermaye Őirketlerinde temel ilke, ortaklar ve onların varlıkları deęil, iŐletmeye koydukları sermayedir.Őirketin borçları ve yükümlölükleri için en çok, koydukları sermaye kadar sorumlulukları vardır. Ortakların varlıkları Őirket varlıklarından ayrılmıŐtır.

Sermaye Őirketleri,

- Sermayesi paylara bölünmüş komandit Őirket,**
- Limited Őirket,**
- Anonim Őirket biçiminde örgütlenebilirler.**

A-SERMAYESİ PAYLARA BÖLÜNÜMÜŞ KOMANDİT ŞİRKET

Sermayesi paylara bölünmüş komandit ortaklık, sermayesi paylara bölünen ve ortaklardan bir veya birkaçı ortaklığın alacaklarına karşı bir kollektif ortaklık paydaşı gibi sorumlu olan bir ortaklık türüdür.

Adi komandit ortaklıkta sermaye paylara bölünmemiştir. Ortağın katılma oranını gösteren bölümlere ayrılmıştır.

Sermayesi paylara bölünmüş komandit ortaklıkta komanditerin sermayesi paylar biçimde belirtilir.

İki veya daha fazla hakiki veya hűkmi Őahıs tarafından bir ticaret unvanı altında kurulan, ortakların sorumluluđu, koymayı taahhűt ettikleri sermaye ile sınırlı ve ana sermayesi belirli olan Őirkettir.

Yasaya gűre kuruluş sermayesi en az 10 bin TL ve ortakların koyacakları sermaye en az 25 TL ya da katları olmalıdır. Bu tutar Bakanlar Kurulunca 10 kat arttırılabilir.

Ortakların kararlara katılma hakları koyduklara sermayeye gűredir. Ortađın sermayesi bűlűnemez bir bűtűndűr.

Kredi sađlama olanakları sınırlıdır, bűyűk giriűimlerde bulunamazlar ve kolay geliűemezler.

ANONİM ŐİRKET

Bir ũnvana sahip ana sermayesi belli ve paylara bŕlünmüő olan ve borçlarından dolayı yalnız varlıklarıyla sorumlu bulunan bir Őirkettir.

Sermayesi en az 50 bin TL (Kaydi sermayede 100.00 TL).

Anonim Őirketin ayırt edici nitelikleri

1- Sorumluluk mal varlığı ile sınırlıdır.

2- Ortaklar Őirketin borçlarında kiőisel yükümlölük taşımazlar.

3- Ortaklık paylarının başkasına aktarımı kolaydır.

4- Sermaye pazarı ile sıkı bir ortaklık vardır.

5- Öz sermaye sürekli artar.

6- Büyüme genişleme olanaklıdır.

7- Profesyonel yönetici yetiőtirilir.

8- Çalışma alanı ürün türü ve coğrafik bölge olarak çok geniőtir

9- İleri yönetim teknikleri ve büyük üretim yatırımlarınının bir araya gelir.

10- Devlet denetimi kolaydır.

3-KOOPERATİF ORTAKLIKLAR

Ortakların iktisadi çıkarlarını ve özellikle meslek ve geçinmelerine ilişkin gereksinmelerini karşılıklı yardım ve dayanışma yoluyla sağlamak ve korumak amacıyla kurulur.

Kooperatifçilik ilkeleri

1-Açık ortaklık

2-Demokratik yönetim

3-Sermayeye sınırlı faiz ve işletme üstelerine oranlı dağıtım

4-Kooperatiflerarası işbirliği

5-Kooperatifçilik eğitiminin geliştirilmesi

4-DERNEK VE VAKIFLARIN İKTİSADİ İŞLETMELERİ

Medeni kanununun 52. ve 53. maddeleri dolaylı olarak derneklerin asıl amaçları iktisadi olmayan, başka deyimle ikinci derecedeki amaçları iktisadi olabilen işletmeler kurabilmelerine olanak vermiştir. Derneklerle ilgili yasalar, derneklerin doğrudan iktisadi amaçlı işletmeler kurmalarına uygun değildir.

Bir vakıf amacını gerçekleştirebilmek için ticari işletme işletebilir ya da sınıai, ticari kuruluş vakfın kuruluşuna tahsis edilebilir.

Devlet hastaneleri, okullar, üniversiteler, spor klüpleri gibi kuruluşlara bağlı olarak çalışan çeşitli dernek ve vakıf işletmeleri vardır.

II. KAMU İŞLETMELERİNİN HUKUKSAL BİÇİMLERİ

- 1-Katma Bütçeli Yönetimlerin İşletmeleri*
- 2-Döner Sermayeli İşletmeler*
- 3-Yerel Yönetim İşletmeleri*
- 4-Kamu İktisadi Teşebbüsleri (KİT'ler)*

II. KAMU İŞLETMELERİNİN HUKUKSAL BİÇİMLERİ

1. KATMA BÜTÇELİ YÖNETİMLERİN İŞLETMELERİ

Katma bütçeli dairelere örnek olarak Üniversiteler, Karayolları, Devlet Su İşleri, Tekel, Devlet Üretme Çiftlikleri, Orman Genel Müdürlüğü gösterilebilir. Söz konusu katma bütçeli dairelerin kendilerine bağlı, gelir getiren işletmeleri vardır.

2. DÖNER SERMAYELİ İŞLETMELER

Genel bütçenin kapsamına giren dairelerin, Muhasebe-i Umumiye Kanununun 49. Maddesine dayanarak Bütçe kanunu ile verilen ödeneklerle kurdukları işletmelerdir. Tüzel kişilikleri yoktur, bilanço ve kâr/zarar hesabı çıkarmazlar.

II. KAMU İŞLETMELERİNİN HUKUKSAL BİÇİMLERİ

3. YEREL YÖNETİM İŞLETMELERİ

İl özel yönetimlerine, belediyelere ve köy yönetimlerine bağlı olarak kurulup işletilen işletmelerdir. Yerel yönetim işletmeleri, genellikle, kamu hizmeti ve belediye hizmeti görmek üzere yerel yöneticilerin kararıyla kurulurlar.

Bunların işletme kurma yetkileri, kendi yasalarıyla verilmiştir.

II. KAMU İŞLETMELERİNİN HUKUKSAL BİÇİMLERİ

4.KAMU İKTİSADİ TEŞEBBÜSLERİ(KİT'LER)

A- Tanımı, Amaçları ve Bölümleri

KİT'ler, devletin klasik işlevlerinin yanında, ekonomik yaşamı siyasal, toplumsal ve ekonomik nedenlerle yönlendirme gereksinmesinden doğmuş kuruluşlardır.

KİT, ekonomik didinmede bulunmak üzere devlet ya da başka bir kamu kuruluşunca yalnız ya da ortaklık yolu ile oluşturulan, sermayesinin tamamı ya da çoğunluğu devlet ya da öbür kamu kuruluşlarının olan, doğrudan ya da dolaylı biçimde devletçe denetlenen ve ürettikleri mal ve hizmetlerden yararlanmak için karşılık ödenmesi gereken ekonomik kuruluşlardır.

KİT'lerin kuruluş amaçları şu şekilde özetlenebilir:

1. Ülkenin ekonomik kalkınmasını gerçekleştirmek
2. Gelir dağılımını düzenlemek
3. Sosyal adaleti sağlamak
4. Refahta coğrafi dengeleri gözetmek, bölgeler arası farkı azaltmak
5. Topluma belirli kalite ve fiyatla mal ve hizmet sunmak
6. Dış ekonomilere bağılı kalmamak
7. Özel sektörün başaramayacağı ya da kârlı olmadığı için girmediği işleri yapmak
8. Ekonomiye yön vermek ve düzenlemek.

233 sayılı KHK'ye göre KİT "İktisadi Devlet Teşekkülü ile Kamu İktisadi Kuruluşunun ortak adıdır. Buna göre KİT'ler iki ayrı yapıda incelenmektedir.

A-İktisadi devlet Teşekkülü(İDT)

Sermayesinin tamamı devlete ait iktisadi alanda ticari esaslara göre faaliyet göstermek üzere kurulan Kamu İktisadi Teşebbüsüdür.

B- Kamu İktisadi kuruluşu (KİK)

Sermayesinin tamamı devlete ait olan ve tekel niteliğindeki mallar ve hizmet üretmek ve pazarlamak üzere kurulan kamu hizmeti ağır basan Kamu İktisadi Teşebbüsüdür.

İDT'nin ve KİK'in Alt Birimleri

Müessese

Sermayesinin tamamı İDT ve KİK'e aittir.

Bağlı Ortaklık

Sermayesinin yüzde ellisinden fazlası İDT ve KİK'e aittir.

İştirak

Sermayelerinin en az yüzde on beşi en fazla yüzde ellisi İDT ve KİK'e aittir.

İşletme

İDT ve KİK'lere mal ve hizmet üreten fabrika ve diğer birimlerdir.

B-KİT'LERİN NİTELİKLERİ VE YÖNETİMLERİ

- 1- KİT'in kurulması ve müessese ve bağı ortaklığa çevrilmesi bakanlar kurulu kararıyla olur.
- 2- KİT'ler tüzel kişiliğe sahiptir.
- 3- KİT'lerin organları yönetim kurulu ve genel müdürlükten oluşur.
- 4- Yönetim kurulunun kararlar almak, yönetim ve işletme politikalarını belirlemek, programlar yapmak, bilanço hazırlamak gibi görevleri vardır.
- 5- Müesseseler beş kişilik yönetim komitelerince yönetilir.
- 6- Bağı ortaklıklar ve iştirakler tanımları çerçevesinde kurallar ve ilkelerle yönetilir.
- 7- Yatırım ve didinmeler program, plan ve bütçelere dayalı yürütülür.
- 8- Üretilen mal ve hizmetlerin fiyatlanmasında özgürlük vardır.
- 9- Başbakanlık Yüksek Denetleme kurulu tarafından **denetlenir**.

C-KİT'lerin Çeşitleri

Son KİT düzenlemelerine göre İDT ve KİK biçiminde örgütlenen kuruluşlarının başlıcaları şöyledir:

Botaş Genel Müdürlüğü

Çaykur Genel Müdürlüğü

Devlet Hava Meydanları İşletmesi

Devlet Malzeme Ofisi Genel Müdürlüğü

Eti Holding A.Ş.

Karadeniz Bakır İşletmeleri A.Ş.

Makine ve Kimya Endüstrisi Kurumu Genel Müdürlüğü

Petkim Petro Kimya A.Ş.

III. YABANCI SERMAYELİ İŞLETMELERİN HUKUKSAL BİÇİMLERİ

- 1- Yabancı Sermayeyi Teşvik Kanununa Göre İşletmeler
- 2- Yabancı Sermaye Çerçeve Kararnamesine Göre İşletmeler
- 3- Türk Parasını Koruma Kanununa Göre ve Uluslararası Anlaşmalara Göre İşletmeler
- 4-Petrol Kanununa Göre İşletmeler
- 5- 4875 Sayılı Doğrudan Yabancı Yatırımlar Kanununa Göre İşletmeler

1- Yabancı Sermayeyi Teşvik Kanununa Göre İşletmeler

1954 yılında çıkarılan 6224 sayılı Yabancı Sermayeyi Teşvik Kanunu ilk düzenlemedir. Ancak 1980 yılına kadar çeşitli nedenlerle yabancı sermaye yatırımları girişi sağlanamamıştır.

2- Yabancı Sermaye Çerçeve Kararnamesine Göre İşletmeler

Bu kararname ile ülkeye yabancı sermaye girişi özendirilmiştir. Yerli ve yabancı sermaye oranı ile kâr ve ana sermaye aktarılması üzerindeki kısıtlamalar kaldırılmış, yabancı personel çalıştırılmasına izin verilmiştir. Ayrıca “yap-işlet-devret” modeli kabul edilmiştir.

3- Türk Parasını Koruma Kanununa Göre ve Uluslararası Anlaşmalara Göre İşletmeler

Bunlara göre çeşitli işletmeler kurulmuştur. Bunlar daha sonra çeşitli yasal düzenlemeler çerçevesine sokulmuştur.

4- Petrol Kanununa Göre İşletmeler

Türkiye’de petrol arama, çıkarma, arıtma ve petrol ürünleri satma amacıyla işletme kurmak isteyen yabancılara, yerli sermayedarlarla ortak olarak ya da dıştaki bir çokuluslu şirketin (ÇUŞ) şubesi olarak izin verilir.

5- 4875 Sayılı Doğrudan Yabancı Yatırımlar Kanununa Göre İşletmeler

Bu yasa yabancı sermayenin Türkiye’ye girişine yeni temeller getirerek, yabancı yatırımı kolaylaştırıcı birçok özendirme getirmiştir.