

İş sađlıđı ve Meslek Hastalıkları

Yapılan işle sağlık arasında ilişki kurmanın tarihçesi oldukça eski çağlara dayanmaktadır.

- Çalışma yaşamındaki gelişmelerin yarattığı sorunların çözümü için yapılan çalışmalar işçi sağlığı ve iş güvenliğinin gelişiminde de temel unsurlar olmuştur.
- İşçi sağlığı ve iş güvenliği olarak tanımlanabilecek çalışmalar ilk olarak eski Roma'da gözlenmiştir. Bu dönemde birçok bilim insanı bugün bile geçerli sayılabilecek çalışanların sağlık ve güvenliğine yönelik öneri ve savlar ileri sürmüşlerdir.
- Bunlardan ünlü tarihçi Herodot ilk kez çalışanların verimli olabilmesi için yüksek enerjili besinlerle beslenmeleri gerektiğine değinmiştir.

Hipokrat kurşunun zararlı etkilerinden söz etmiş, kurşun koliğini tanımlamış, halsizlik, kabızlık, felçler ve görme bozuklukları gibi belirtileri saptamış ve bulguların kurşun ile ilişkisini açık bir biçimde ortaya koymuştur.

- M.Ö. 200 yıllarında Hipokrat'ın çalışmalarını daha da geliştiren Nicander, kurşun koliği ve kurşun anemisini incelemiş ve bunların özelliklerini tanımlamıştır. Bu dönemde yapılan çalışmalar sağlık ve güvenlik sorunlarının saptanması ve tanımı ile sınırlı kalmamış, zararlı etkilerden korunma yöntemleri de geliştirilmiştir.
- Nitekim M.S. 23 ile 79 yılları arasında yaşamış olan Plini, çalışma ortamındaki tehlikeli tozlara karşı çalışanların korunması amacıyla maske yerine geçmek üzere başlarına torba geçirmelerini önermiştir.
- Juvenal ise, özellikle demircilerde görülen göz yakınmaları ve göz hastalıklarının yapılan işten kaynaklandığını, sürekli olarak ayakta çalışanlarda varislerin oluşabileceğini açıklamıştır.

İş sađlığı

- Modern anlamda iş sađlığı denildiđinde akla öncelikle gelen isim, 1633-1714 yılları arasında yaşımiş İtalyan Doktor Bernardino Ramazzini'dir.
- İtalya'nın deđişik yerlerinde iş yeri hekimliđi yapmış olan Ramazzini, alıřanların sađlık sorunlarının incelenmesi konusunda sistematik yaklaşımlar getirmiştir.
- 1700 yılında gözlemlerini "De Morbis Artificum Diatriba (alıřanların Hastalıkları)" adlı kitabında aktarmıştır.



İşçi Sağlığı İş Güvenliğinin öncüsü olarak kabul edilen Bernardino Ramazzini ilk meslek hastalığı kitabını yazma nedenini “ Bu kitabı yazmamın nedeni bir rastlantı ve bir gözlemdir.

- Yaşadığım şehir oldukça kalabalık olup binalar birbirlerine yakın ve yüksektirler. Evden çıkan atıkların toplandığı çukurların her üç yılda bir boşaltılması gerekir. Oturduğum evin çukurunu boşaltıp temizleme işini yapan kişi öyle hızlı ve hırslı çalışıyordu ki dayanamayıp:
- “Neden bu kadar hızlı çalışıyorsun, biraz daha yavaş çalış ve yorulma” dedim.
- O anda başını yukarıya kaldırıp kanlı, kızarmış ve kısık gözleri ile bana baktı: “Bu işte üç dört saat kalan neden bu kadar hızlı çalıştığımı anlar. Daha fazla burada kalsam kör olacağım, o yüzden işimi bitireyim, evime koşup, gözlerimi yıkamak ve karanlık bir odaya kapanmak istiyorum” dedi.

Ramazzini gözlemleri sırasında çalışanların iş yerindeki etkenlerden dolayı hastalandıklarını gözlemlemiştir.

- Hekimlere hasta ile ilgili öykü alırken onlara mesleklerini sormalarını öğütlemiştir.
- Ancak, sadece meslek öyküsünü sormakla yetinmeyip ayrıntılı olarak eski mesleğini, çalışma sırasında maruz kalınan fiziksel ve kimyasal etkenleri, iş yerindeki diğer kişilerde benzer belirtilerin bulunup bulunmadığını içeren ayrıntılı meslek öyküsünün sorulmasını tavsiye etmiştir.
- İş sağlığına katkıları nedeniyle Bernardino Ramazzini iş sağlığının öncüsü olarak anılmaktadır.



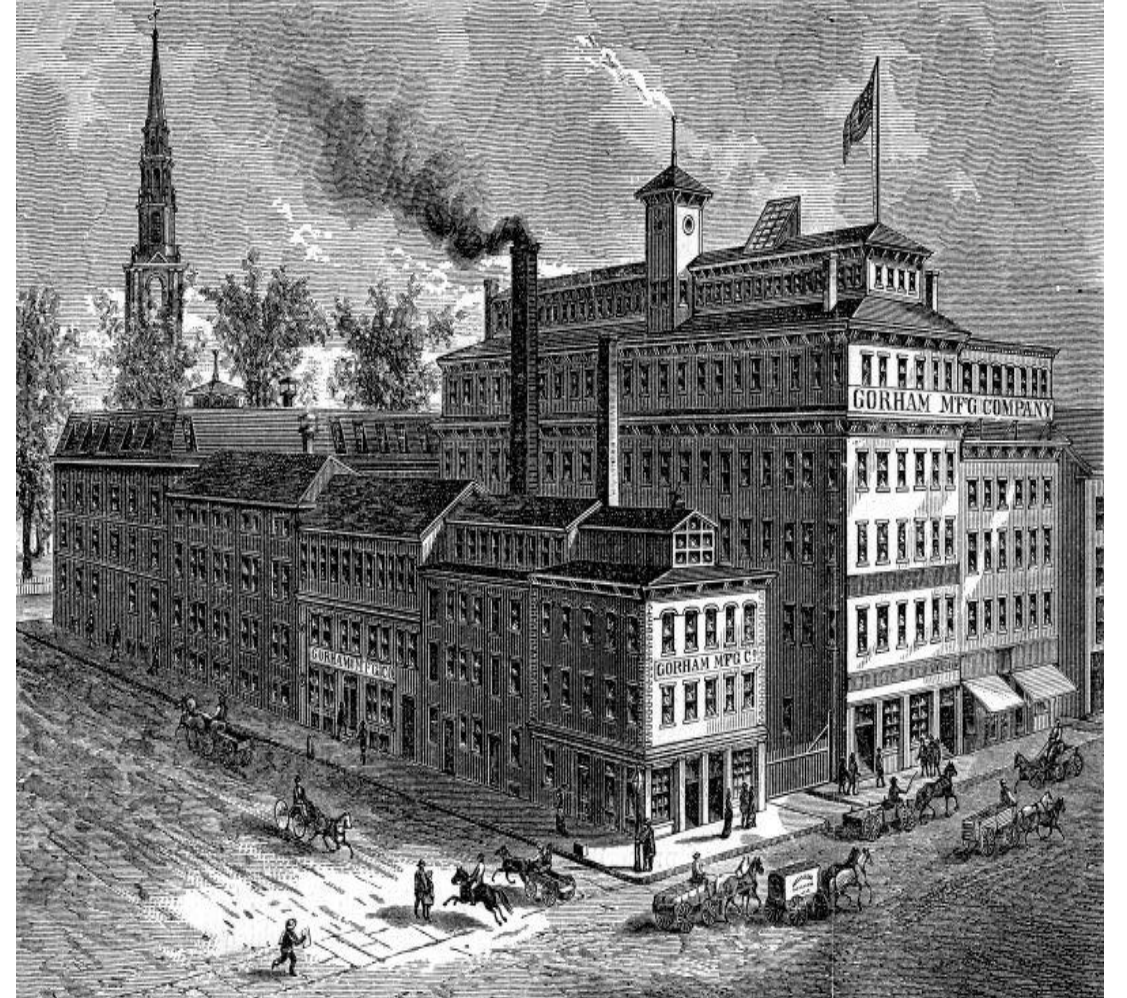
Sanayi Devrimi **Sanayi Devrimi** ya da Endüstri **Devrimi**, **Avrupa'da 18. ve 19.** yüzyıllarda yeni buluşların üretime olan etkisi ve buhar gücüyle çalışan makinelerin makineleşmiş endüstriyi doğurması, bu gelişmelerin de Avrupa'daki sermaye birikimini arttırmasına denir.

- XVIII. yüzyılın ikinci yarısında buharın keşfiyle birlikte toplumun her alanında sağlık, sosyal ve ekonomik açıdan yaşanan gelişmelere "Sanayi Devrimi" denilmektedir.
- Yeni fabrikalar kurulup çok sayıda işçinin gelmesi bu dönemde hem sağlıksız çalışma ortamının oluşmasına yol açmış, hem de yeni cihazlarla çalışan işçilerde iş kazalarında büyük bir artış meydana getirmiştir.
- Ucuz iş gücü olmaları nedeniyle özellikle bu dönemden başlayarak kadınlar ve çocuklar da çalışma hayatına girmiştir.
- Uygun olmayan koşullar nedeniyle sağlık sorunları artmaya başlayınca çalışma hayatı sorunları toplumda ilgi uyandırmaya başlamıştır. Takip eden yıllarda bu konularla ilgili yasal düzenleme yapma zorunluluğu doğmuştur.
- Avrupa'da başta İngiltere olmak üzere birçok çalışma alanında yasal düzenlemeler yapılmıştır

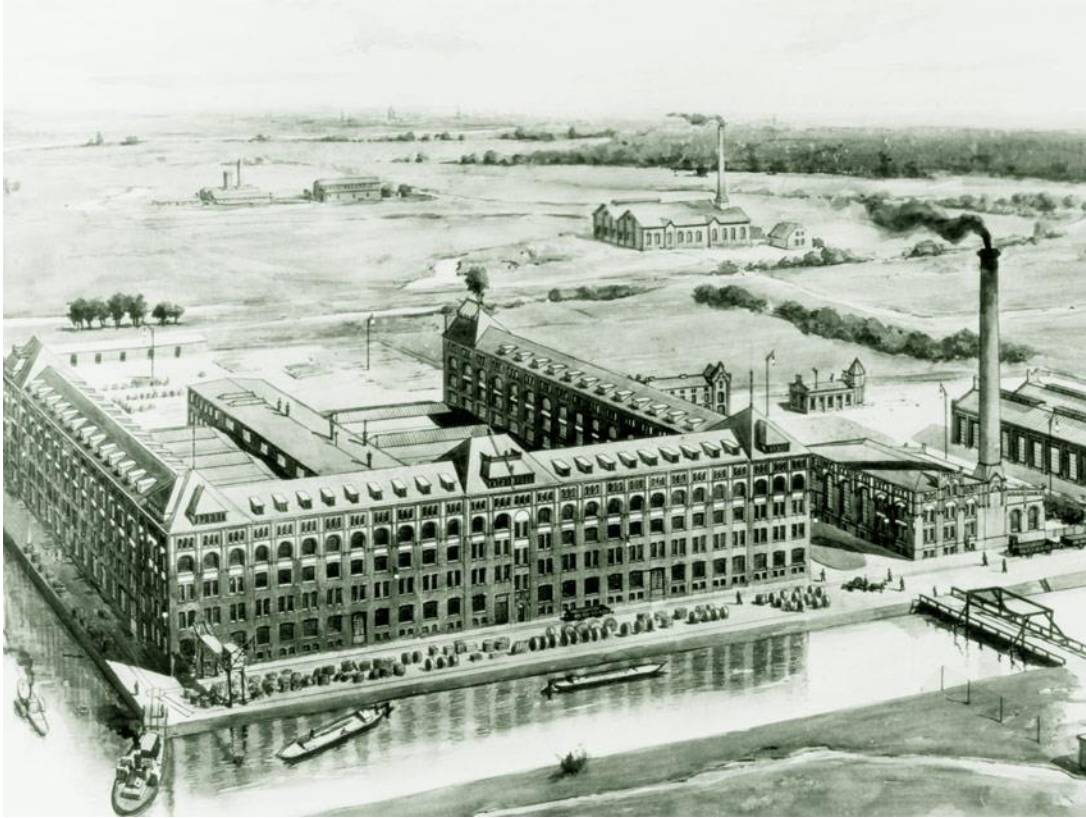


Sanayi Devrimi, 18. yüzyılda İngiltere’de ortaya çıkmıştır.

- Daha sonra dünyanın birçok ülkesine büyüyerek yayılmıştır.
- Bu ekonomik düzen değişimi, beğeni kültürünü, yapılan işlerin ne şekilde yapıldığını ve malların nasıl üretildiğini değil, aynı zamanda insanların hem birbirlerine hem de genel olarak dünyaya nasıl ilişkin oldukları biçimini de değiştirdi.
- Toplum olarak yaşanan bu değişim günümüzde de tüm hızıyla devam etmektedir.
- Sanayi devrimi dünyada siyasi, politik, ekolojik ve kültürel alanda inişli çıkışlı etkiler yapmıştır.



SANAYİ DEVRİMİ; GÖÇ; HASTALIKLAR



- Yeni imalat makineleri icat edildiğinde ve yeni fabrikalar inşa edildiğinde yeni istihdam olanakları ortaya çıkmıştır.
- Artık araziye bağımlı olmaktan ve çiftçilik yaparak para kazanma dönemi bitmişti. Sanayileşme, toprak servetinin önemini, kişisel zenginliklerin başlıca kaynağı olarak azalttı.
- Üretilen mallara olan talebin artması, ortalama insanların fabrikalarda çalışanlar ve çiftlikleri ilgilendiren pozisyonlardan daha iyi ücret ödenen fabrikaları destekleyen işletmelerin çalışanları olarak kentlerde servet kazanabileceği anlamına geliyordu.
- Genel olarak, insanlar para kazanmayı keşfettiler ve büyük kentlere göç başladı.

İngiliz parlamento üyesi Antony Ashly Cooper

- İngiliz parlamento üyesi Antony Ashly Cooper çalışma koşullarını düzeltmek amacıyla, çalışma saatlerinin azaltılması, maden ocaklarında ve fabrikalarda çalıştırılan kadın ve çocukların korunmasını öngören yasalar çıkarılması konusunda çaba harcamıştır. 1802 yılında “Çırakların ve Morali” adlı yasa çıkarılmıştır. İngiltere’de işçi sağlığı ve iş güvenliğiyle ilgili olarak çıkartılan bu ilk yasa çalışma saatini günde 12 saat olarak sınırlamış, işyerlerinin havalandırılmasını öngörmüştür. 1847 yılında çıkarılan “On Saat Yasası” ile çalışma saatleri sınırlandırılmıştır.



- Sanayi devrimiyle başlayan bilimsel teknolojik gelişmeler sadece makina ve tezgâh yapımıyla sınırlı kalmamış, metalurji ve kimya sanayi alanında da büyük gelişmeler olmuştur.
- Bu gelişmeler sonucu çalışanların sağlığı üzerinde olumsuz etkileri olacağı hiç düşünülmeden birçok kimyasal madde üretimde kullanılmaya başlanmıştır.
- Bu dönemdeki üretim araç ve yöntemlerinin niteliği üretimde kullanılan zararlı ve zehirli maddelerin gaz ve dumanlarının çalışma ortamına yayılmasına neden olmuştur.
- İşyerlerinde sağlık ve güvenlik yönünden hiçbir önlem alınmadığından çalışma ortamındaki yoğunluğu büyük miktarlara varan bu maddelere uzun süre maruz kalan işçilerin sağlığı önemli ölçüde bozulmuş ve meslek hastalıklarına yakalanarak yaşamlarını yitirmelerine neden olmuştur.



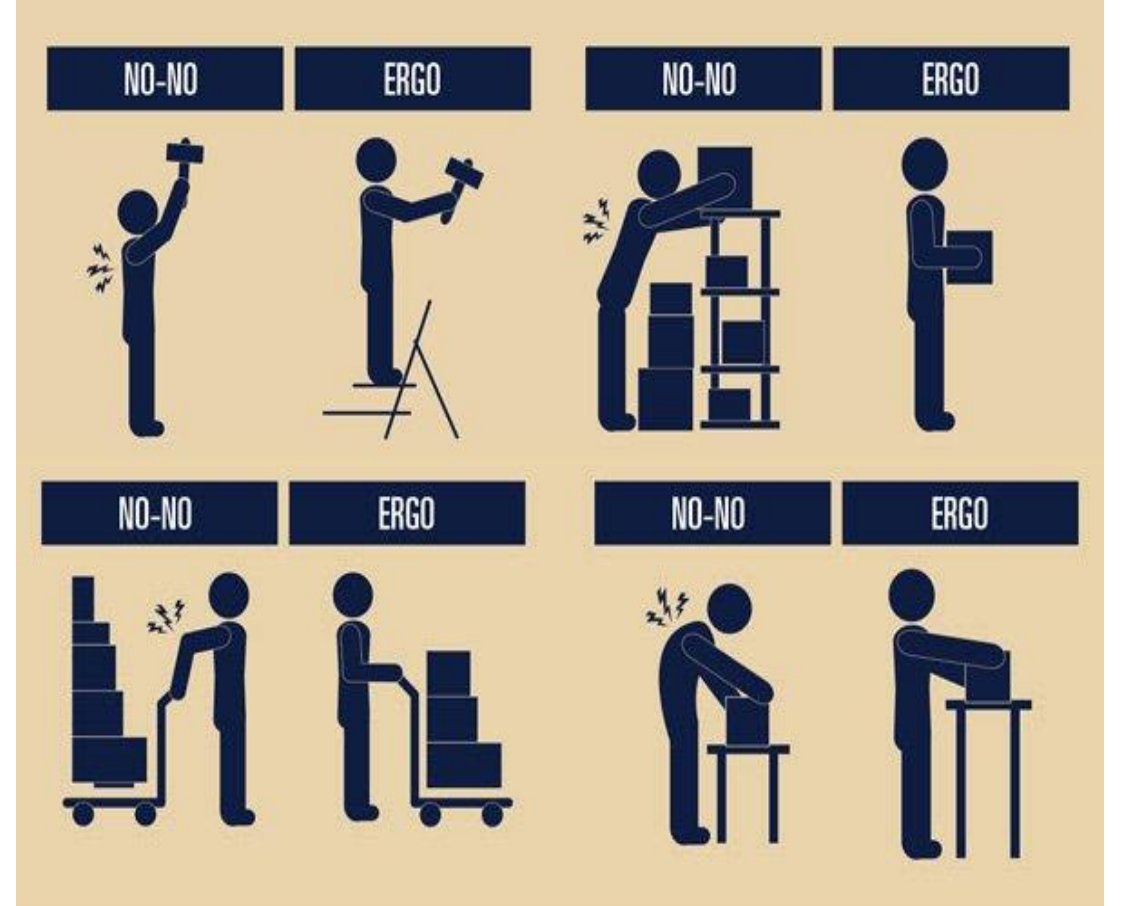
Thomas Percival



- 5-6 yaş civarındaki çocuk işçilerin acımasızca çalıştırıldığı bir dönemde doktor Thomas Percival, genç işçilerin çalışma koşullarıyla ilgili bir rapor hazırladı. Bu raporun etkisinde kalan parlamenter ve işveren Sir Robert Peel'in parlamentodaki girişimleri sonuç verdi ve 1802'de "Çıraklık Sağlığı ve Ahlakı Kanunu" yürürlüğe girdi. İş güvenliği ve işçi sağlığıyla ilgili çıkarılan bu ilk yasayla, çalışma saatleri 12 saatle sınırlandırıldı.

Ergonomi İlkeleri

- İşyerlerindeki çalışma ortamından kaynaklanan olumsuz koşulların düzeltilmesi ile iş veriminin artacağını ileri sürmüştür.
- İşyerlerinde işçinin çalışma şeklinin, iş-işçi uyumunun sağlık ve iş verimi üzerinde etkili olduğu düşüncesini ortaya koyarak ergonomi ilkelerini daha on yedinci yüzyılda açıklamıştır.



1919 yılında ILO KURULMUŞTUR

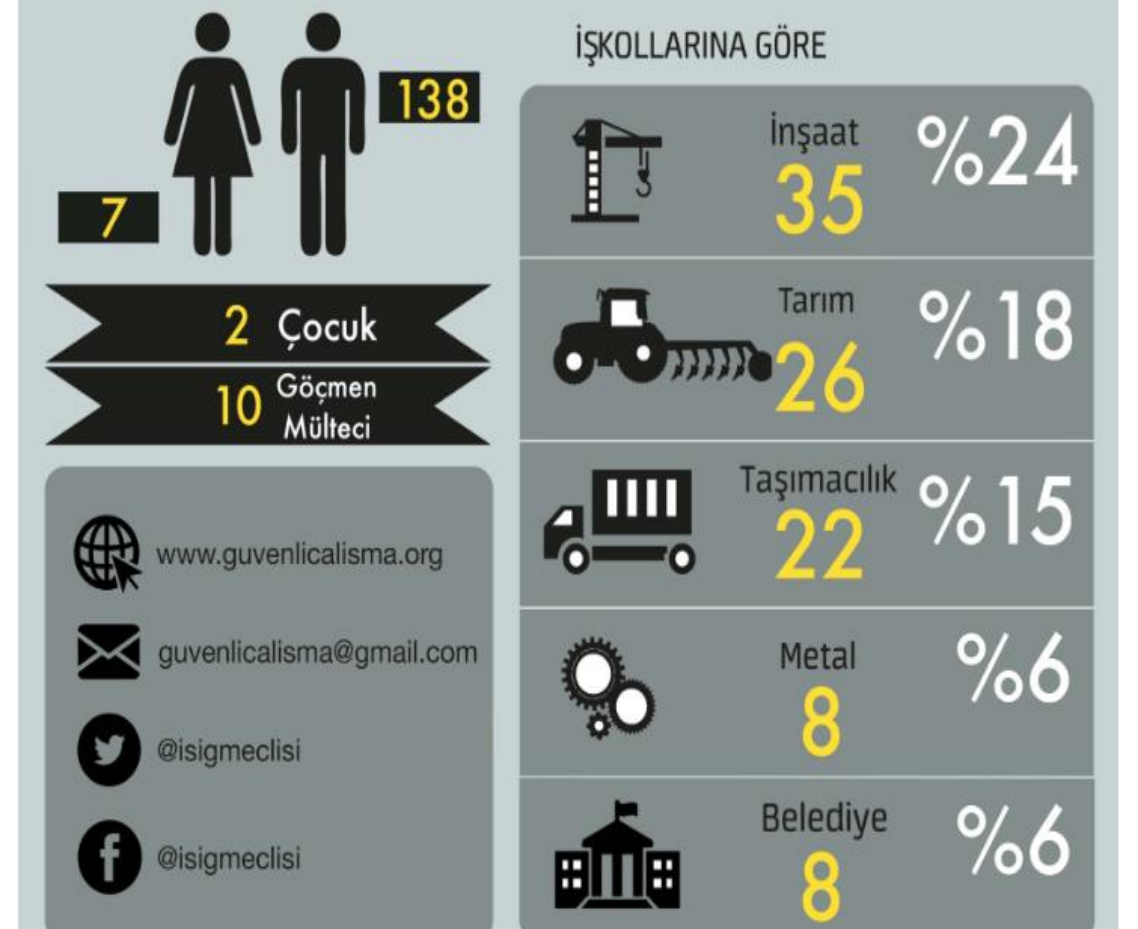
- Günümüzde de sanayileşmiş ve sanayileşmekte olan ülkelerde çalışma hayatına ilişkin sorunlar mevcuttur ve hukuksal düzenlemeler yapılmaktadır. Çalışma hayatını içeren konularla ilgili uluslararası düzeyde kararlar almak üzere 1919 yılında ILO kurulmuştur.
- ILO kaynaklarına göre; her yıl 1.2 milyon kadın ve erkek iş kazaları ve meslek hastalıkları dolayısıyla hayatını kaybetmektedir. Yine aynı kaynaklara göre; her yıl 250 milyon insan iş kazaları, 160 milyon insan ise meslek hastalıkları sonucu ortaya çıkan zararlara maruz kalmaktadır.



International
Labour
Organization

NİSAN 2019

- Ülkemizde iş kazaları ve meslek hastalıkları ile ilgili en önemli kaynak, Sosyal Sigortalar Kurumu (SSK) istatistikleridir. SSK istatistiklerinin ülkenin genel durumunu yansıtacak düzeyde olmadığı düşünülse bile, istatistikler incelenirse birçok şey söylenebilir.
- SSK istatistik yılına göre yıllar itibariyle iş kazası ve meslek hastalıklarının dağılımı yanda verilmiştir.



- İSİG meclisi tarafından hazırlanan 2019 iş kazası istatistikleri çarpıcı sonuçları göz önüne seriyor.
- İSİG meclisinin yayınladığı rapora göre Nisan ayında 145 iş kazası gerçekleşmiştir.
- 2019 yılının Nisan ayında gerçekleşen iş kazalarından 2'si çocuk, 7'si kadın ve 10'u göçmen İSİG Meclisi araştırmaların yüzde 76'sını yerel ve ulusal basın kaynaklarından, %24'ünü ise işçilerin mesai arkadaşları, aileleri, iş sağlığı güvenliği uzmanları, işyeri hekimleri ve sendikalardan edindikleri bilgilerden oluşturmuştur.



- Tespit ettikleri bilgilerde Nisan ayında en az 145 işçi iş kazası sonucu hayatını kaybetti.
- Düzenlenen raporda meslek hastalığı sebebiyle gerçekleşen 2 ölümlü iş kazası bulunmaktadır.
- Oysa ILO ve WHO verilerine göre 1 "iş kazası sonucu ölüm" karşılığında yaklaşık 6 "meslek hastalığı sonucu ölüm" olmaktadır.

Türkiye' de meslek hastalıkları ile ilgili mevzuatlar olsa da uygulamalarda çok eksiklikler vardır.

- Ülkemizde meslek hastalığı oranlarının her bin kişide 4-12 arasında olduğu tahmin edilmektedir; fakat hastaların meslek bilgilerini yeterince öğrenmiyor olması, tıp eğitiminde bu konuya yer verilmiyor olması, meslek hastalığı tanısı konulabilecek tıbbi donanımın yetersiz olması, meslek hastalığı tanı sürecinden kaynaklanan güçlükler, sahada gerçek denetimin olmaması, periyodik muayenelerin sahte olması gibi sebeplerle yüz binde üç kişiye meslek hastalığı tanısı konulmaktadır.
- Türkiye' de meslek hastalığı uzmanı sayısı ise 10-12 arasındadır.
- Bu sorunların önüne geçilebilmesi için ilk önce çalışanların ve toplumun genelinin meslek hastalıklarının nedenleri, riskleri, meslek hastalıklarından korunma yolları konusunda bilinçliliğini arttırmak gerekmektedir.



MESLEK HASTALIKLARININ TANIMI

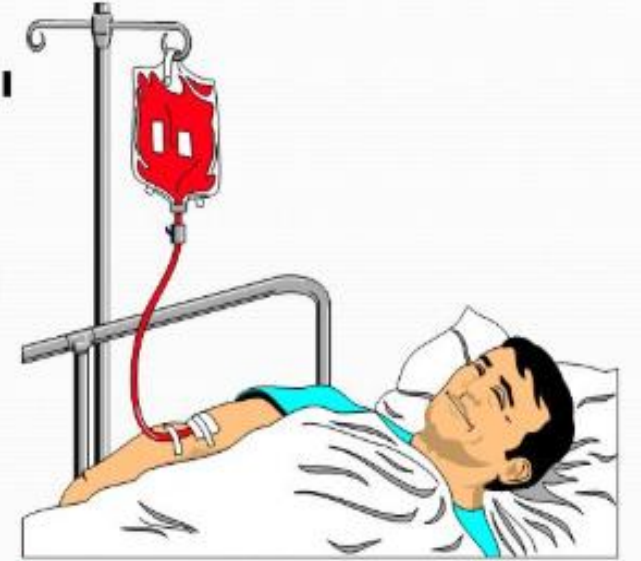
- İş, insanların yaşantısında onlara bir yer kazandıran, onları tatmin eden ve toplum içinde kaynaşmayı sağlayan önemli bir sosyal etmen olduğu gibi fiziksel, kimyasal, psikolojik, sosyal ve ekonomik pek çok nitelikleri ile de insan sağlığını etkiler.
- Çalışanlar, kullandıkları makineler, çalışma ortamındaki zehirli maddeler, insan yapısına uygun olmayan çalışma organizasyonu gibi nedenlerle çeşitli mesleki tehlikelerle karşılaşır.

MESLEK HASTALIKLARI

- Fizik etkenlerle olan meslek hastalıkları
- Kimyasal maddelerle olan meslek hastalıkları
- Mesleki cilt hastalıkları
- Pnömkonyozlar ve diğer mesleki solunum sistemi hastalıkları
- Mesleki bulaşıcı hastalıklar

MESLEK HASTALIĞI NEDİR ?

Sigortalının çalıştırıldığı işin niteliğine göre tekrarlanan bir sebeple veya işin yürütüm şartları yüzünden uğradığı geçici veya sürekli



- **Hastalık,**
- **Sakatlık,**
- **Ruhi arıza halleridir**

MESLEK HASTALIĐI NEDİR?

Meslek hastalıkları, işyeri ortamında bulunan faktörlerin etkisi ile meydana gelen hastalıkların ortak adıdır.

Dünya Sağlık Örgütü ve Uluslararası Çalışma Örgütü ; zararlı bir etkenle bundan etkilenen insan vücudu arasında, çalışılan işe özgü bir neden-sonuç, etki-tepki ilişkisinin ortaya konabildiđi hastalıklar grubu olarak tanımlanmaktadır.

5510 sayılı Sosyal Sigortalar ve Genel Sağlık Sigortası Kanunu'nun 14üncü maddesinde "Meslek hastalığı, sigortalının çalıştığı veya yaptığı işin niteliğinden dolayı tekrarlanan bir sebeple veya işin yürütüm şartları yüzünden uğradığı geçici veya sürekli hastalık, bedensel veya ruhsal özürlülük halleridir" şeklinde tanımlanmaktadır.

Meslek hastalığı nedir?

- Türk Dil Kurumu sözlüğüne göre; hastalık, "Organizmada bir takım değişikliklerin ortaya çıkmasıyla sağlığın bozulması durumu, rahatsızlık, çor, dert, sayrılık, illet, maraz, maraza, esenlik karşıtı" anlamına gelmektedir. Sözlükte meslek hastalığının tanımına yer verilmemiştir. **Tanımlanan hastalık halinin " mesleki nedenlerle", "iş ve çalışma koşulları nedeniyle" meydana gelmesi halinde meslek hastalığından söz edilebilir.**
- 5510 sayılı Kanununun 14. Maddesine göre, meslek hastalığı; **"MADDE 14- Meslek hastalığı, sigortalının çalıştığı veya yaptığı işin niteliğinden dolayı tekrarlanan bir sebeple veya işin yürütüm şartları yüzünden uğradığı geçici veya sürekli hastalık, bedensel veya ruhsal özürlülük halleridir."** meslek hastalığı nedir iş kazasıyla arasındaki ilişki nedir sorusuna cevap **Meslek hastalığı ile iş kazası arasında dikkat çekici olan ayırıcı unsur, meslek hastalığının tekrarlanan bir sebeple iş kazasının ise ani olarak meydana gelmesidir.** Meslek hastalığı işyeri koşullarından dolayı zaman içinde meydana gelir.
- Genel hastalık kavramı ile meslek hastalığı kavramı(**meslek hastalığı nedir**) arasında da farklılık vardır. Her hastalık meslek hastalığı değildir. İşyeri koşulları ile meydana gelen hastalık arasında bir illiye bağı olmalıdır. Örneğin, uzun yıllar sigara kullanılması nedeniyle nefes darlığı oluşması bir hastalık halidir, ancak meslek hastalığı değildir. Nefes darlığının meslek hastalığı sayılması için işyeri koşullarından dolayı meydana gelmesi gerekir. İşitme kaybı kendiliğinden zaman içinde meydana gelebileceği gibi, işyeri koşullarından da meydana gelebilir.

Meslek hastalığı nedir

- Sigortalının bir fiil çalıştığı işten ayrıldıktan sonra ortaya çıkmış ve sigortalı olarak çalıştığı işten kaynaklanmış olabilir. Sigortalının bun kanunla sağlanan haklardan yararlanabilmesi için, eski işinden fiilen ayrıldığı tarihle hastalığın ortaya çıktığı tarih arasında söz konusu meslek hastalığı için Kurum tarafından çıkarılacak yönetmelikte belirtilen süreden daha uzun bir zamanın geçmemiş olması şarttır. Bu durumdaki kişiler, gerekli belgelerle Kuruma müracaat edebilirler.
- Herhangi bir meslek hastalığının klinik ve laboratuvar bulgularıyla belirlendiği ve meslek hastalığına yol açan etkenin işyerindeki inceleme sonunda tespit edildiği hallerde, meslek hastalıkları listesindeki yükümlülük süresi aşılmış olsa bile, söz konusu hastalık Kurumun veya ilgilinin başvurusu üzerine Sosyal Sigorta Yüksek Sağlık Kurulunun onayı ile işverenin yükümlülük süresi uzatılarak meslek hastalığından kaynaklanan iş göremezlik oranı belirlenir. Bu durumda, sigortalının ayrıldığı işyeri koşullarının meslek hastalığının meslek hastalığının oluşmasında etkili olduğu varsayılır.

Sosyal Sigortalar ve Genel Sağlık Sigortası Kanununda meslek hastalığı tanımı:

- “Meslek hastalığı, sigortalının çalıştığı veya yaptığı işin niteliğinden dolayı tekrarlanan bir sebeple veya işin yürütüm şartları yüzünden uğradığı geçici veya sürekli hastalık, bedensel veya ruhsal özürlülük halleridir.” (Sosyal Sigortalar ve Genel Sağlık Sigortası Kanunu, *SSGSSK, 2006:Mad.14).
- Meslek hastalıklarının Genel Özellikleri (SBAMHH, 2015):
- Kendine özgü bir klinik tablo,
- İyi belirlenmiş hastalık etkeni,
- Hastalık etkeni veya metabolitinin biyolojik ortamda bulunuşu,
- Hastalığın deneysel olarak oluşturulabilmesi,
- Hastalığın o meslekte çalışanlarda insidansının (görülme sıklığı) yüksek olmasıdır.

5510 sayılı kanunun 14/son maddesine göre, hangi hastalıkların meslek hastalığı sayılacağı kurumca çıkarılacak yönetmelikte belirlenir.

- 5510 sayılı kanunun 14/son maddesine göre, hangi hastalıkların meslek hastalığı sayılacağı kurumca çıkarılacak yönetmelikte belirlenir. Kurumun belirlediği hastalıklar dışında bir hastalığın meslek hastalığı olduğu ileri sürülmüşse, 5510 sayılı kanunun 14. Maddesi gereğince öncelikle Yüksek Sağlık Kurulundan rapor alınması gerekir.
- **Yüksek Sağlık Kurulu da meslek hastalığı saymazsa, ilgili iş mahkemesine dava açılabilir. Dava sırasında mahkeme Adli Tıp üçüncü İhtisâs Kurulundan, itiraz halinde Tıp Fakülteleri Konseyinden veya Adli Tıp İkinci Üst Kurulundan rapor alarak sonucu gitmelidir.**
- Meslek hastalığı sonucu oluşan iş göremezlik oranına ilişkin olarak tesbit davası açılması veya tazminat davasında bu konuda itirazlar üzerine ön sorun ortaya çıkması durumunda, Mahkeme, 5510 sayılı Kanunun 14. Maddesindeki prosedüre göre önce Yüksek Sağlık Kurulundan sonra, Adli Tıp Kurulundan itiraz halinde Tıp Fakülteleri Konseyinden veya Adli İkinci Üst Kurulundan rapor alarak sonuca gitmelidir.

5510 Sayılı Kanununun 14. Maddesinin diđer bentlerine göre de;

- “ **Sigortalının alıřtıđı iřten dolayı meslek hastalıđına tutulduđunun;**
- *Kurumca yetkilendirilen saplık hizmet sunucuları tarafından usulüne uygun olarak dzenlenen sađlık kurulu raporu ve dayanađı tıbbi belgelerin incelenmesi,*
- *Kurumca gerekli grldđ hallerde, iřyerindeki alıřma řartlarını ve buna bađlı tıbbi sonularını ortaya koyana denetim raporları ve gerekli diđer belgelerin incelenmesi sonucu, Kurum Sađlık Kurulu tarafından tespit edilmesi zorunludur.*

Meslek hastalığı, 5510 sayılı Kanununun 4-1 göre;

- *(a) ve (c) bentleri ile 5. Madde kapsamında buluna sigortalılar bakımında, sigortalının meslek hastalığına tutulduğunu öğrenen veya bu durum kendisine bildirilen işveren tarafından,*
- *(b) bendi kapsamındaki sigortalı bakımından ise kendisi tarafından, bu durumun öğrenildiği günden başlayarak 3 işgünü içinde, iş kazası ve meslek hastalığı bildirgesi ile Kuruma bildirilmesi zorunludur. Bu yükümlülüğü yerine getirmeyen veya yazılı olarak bildirilen huşuları kasten eksik yada yanlış bildiren işverene veya Maddenin birinci fıkrasının (b) bendi kapsamındaki sigortalıya, Kurumca bu durum için yapılmış bulunan masraflar ile ödenmişse geçici işgöremezlik ödenekleri rücu edilir.*
- **Meslek hastalığı ilgili bildirimler üzerine gerekli soruşturmalar, Kurumun denetim ve kontrol ile yetkilendirilen memurları tarafından veya Bakanlık iş müfettişleri vasıtasıyla yaptırılabilir.**

Meslek Hastalıkları ve Ülkemizde En Çok Görülen Çeşitleri

- Çalışma ortamında dikkat edilmesi gereken en önemli etken meslek hastalıklarıdır. Meslek hastalıklarının kendine özgü bir klinik tablosu ve hastalık etkeni vardır. Bunları tespit etmek içinde laboratuvar değerlendirmeleri, klinik değerlendirmeleri ve meslek ile ilişkinin kurulması gereklidir. Çünkü çalışma ortamında karşılaşılan her rahatsızlık meslek hastalığı olmayabilir.
- Meslek hastalığının tespiti için öncelikle kişinin şu ana kadar çalıştığı tüm işlerin ayrıntılı sorgulaması yapılmalıdır. İş yerindeki maruziyet durumu tespit edilmeli ve bunun zamanla ilişkisi ölçülmelidir. En son bölümde ise benzer yakınmaların ve şikayetlerin başka işçiler tarafından da olup olmadığı araştırılmalıdır.

Sosyal Sigorta Saęlık İşlemleri Tüzüğü'ne göre meslek hastalıkları 5 grupta sınıflandırılır.

- Kimyasal maddelerle oluşan hastalıklar
- Mesleki cilt hastalıkları
- Mesleki akcięer hastalıkları
- Biyolojik etkenlerle oluşan hastalıklar
- Fiziksel etkenlerle oluşan hastalıklar

Ülkemizde çalışma koşullarını düzenlemeyi hedefleyen ilk yazılı metin 1865’de yayınlanan ve kömür madenlerindeki çalışma koşullarını düzenleyen Dilaver Paşa Nizamnamesidir .

- Maadin Nizamnamesi 1869 yılında yayınlanmıştır. Sonrasında 1921 tarihinde çıkartılan kanunlar “ Zonguldak ve Ereğli Havza – i Fahmiyesinde mevcut kömür tozlarının ameale Menafi – i Umumiyesine olarak Furuhtuna dair kanun “ ile “ Ereğli Havza – i Fahmiyesi Maden Amelelerinin Hukukuna Müteallik Kanun.
- Yayınlanma yılı 1930 olan Umumi Hıfzıssıhha Kanunu önemli düzenlemelerden biri olup çalışma hayatına sağlık ve güvenlikle ilgili düzenlemeler getirmiştir. Umumi Hıfzıssıhha Kanunu, halen halk sağlığı, iş sağlığı ve güvenliği alanlarında önemli bir yaptırım aracı olarak kullanılmaktadır.
- Anayasamız, Borçlar Kanunu ve İş Kanunu; iş hukuku, iş sağlığı ve güvenliği, sosyal güvenlik alanlarında düzenlemeler içermektedir. Ayrıca iş sağlığı, iş kazaları ve meslek hastalıkları ile ilgili yaptırım gücü ve daha iyi uygulamalar için özendirme işlevi olan Sosyal Sigortalar ve Genel Sağlık Sigortası Kanunu da unutulmamalıdır.

- Yürürlüğe girme yılı 1971 olan ve halen uygulanan 1475 Sayılı İş Yasası, 506 Sayılı SSK Yasası ve 1973 yılında çıkartılan İşçi Sağlığı İş Güvenliği Tüzüğü, bu günkü uygulamayı şekillendiren temel yasal düzenlemelerdir.
- Sosyal Sigortalar Kurumu (SSK) 1945 yılında iş kazaları ve meslek hastalığı primi toplayarak bu alanda sosyal güvenlik ihtiyacını karşılamıştır. İstanbul Nişantaşı Meslek Hastalıkları Hastanesi 1949 yılında SSK'nin ilk hastanesi olarak kurmuştur.
- SSK sigorta kapsamına hastalık, analık gibi sigorta alanlarını da alınca birçok hastane kurmuş ve söz konusu hastane de hizmet hastanesine çevrilmiştir.
- İş Kazaları, Meslek Hastalıkları ve Analık Sigortası Yasası 1945 yılında çıkartılmıştır.

- Meslek hastaneleri diđer SSK hastaneleriyle birlikte 19.02.2005 tarihinde Sađlık Bakanlıđına devredilmiřtir.
- Halen lkemizde bulunan c meslek hastalıkları hastanesinin (Ankara, İstanbul ve Zonguldak) yanı sıra 2008 yılından bu yana devlet niversiteleri hastaneleri ile 2011 yılından itibaren Sađlık Bakanlıđı Eđitim ve Arařtırma Hastaneleri, sigortalının alıřma gc ve meslekte kazanma gc kaybı oranlarının tespitinde esas alınacak sađlık kurulu raporlarını dzenlemek zere yetkilendirilmiřlerdir.
- Meslek hastalıkları tıbbi tanılarını koymaya yetkili hastane sayıları artırılarak lke apında meslek hastalıkları tanısında beklenen artıřa katkı sađlanması amalanmıřtır

MESLEK HASTALIKLARI SINIFLANDIRMASI

- Bir hastalığın meslek hastalığı olarak kabul edilebilmesi için hastalık ve meslek arasında nedensellik bağının bulunması gerekmektedir.
- Meslek hastalıklarının tipleri ve sınıflandırılması nedensellik bağının kurulmasına ve hastalığın işin yürütüm şartlarından kaynaklı olup olmadığının anlaşılmasına yardımcı olması açısından önem taşımaktadır.

M.H. etkilediđi organlara gre

- Solunum sistemi
- Sindirim sistemi
- Hematopoetik sistemi
- Kas iskelet sistemi
- Bořaltım sistemi
- İřitme organı ve sistemi
- oklu organ etkilenimi

Meslek hastalığına sebep olan etkene göre

- Kimyasal nedenler
- Fiziksel nedenler
- Biyolojik nedenler
- Tozlar

Ayrıca meslek hastalıkları incelemeleri ve sınıflandırılmasında, etkenin vücuda giriş yolu (deri, solunum ve sindirim),

Hastalığın görünümü ve gidişatı (akut ve kronik) ve

Hastalığın etkilediği bölge (lokal ve sistemik) gibi faktörler dikkate alınarak da sınıflandırma yapılabilir

Kimyasal Kaynaklı Meslek Hastalıkları

- Kadmiyum,
- nikel,
- civa,
- krom,
- kurşun gibi metaller;
- triklor,
- hekzan,
- toluen,
- etilen,
- benzen, gibi çözücüler,
- zehirli gazlar,
- pestisid maddeler,
- asitler ve alkaliler gibi çeşitli kimyasal etmen grupları bulunmaktadır.

Türkiye’de Meslek Hastalıkları Sınıflandırması

- Türkiye’de meslek hastalıkları listesi “Sosyal Sigortalar Kanunu Sağlık İşlemleri Tüzüğü” ekinde yer almaktadır.
- Meslek hastalıkları listesi; hastalıklar ve belirtileri, yükümlülük süresi hastalık tehlikesi olan başlıca işler olmak üzere üç bölümden oluşmaktadır.
- Mevzuatta hastalıklar 5 ana grupta toplanmıştır.

Mevzuatta hastalıklar 5 ana grupta toplanmıştır.

Türkiye'de Meslek Hastalıkları Sınıflandırması

Gruplar	Alt Grup ve Hastalıklar
A Grubu: Kimyasal maddelerle olan meslek hastalıkları	25 alt grupta 67 hastalık
B Grubu: Mesleki cilt hastalıkları	2 alt grupta Deri Kanseri & Kanser dışı deri hastalıkları
C Grubu: Pnömonyozlar ve diğer mesleki solunum sistemi hastalıkları	6 alt grupta 9 hastalık
D Grubu: Mesleki Bulaşıcı Hastalıkları	4 alt grupta 30 hastalık
E Grubu: Fiziksel etkenlerle olan meslek hastalıkları	7 alt grupta 12 hastalık

KAYNAK: SSKSİT, 1972, Mad.64

- Meslek hastalıkları listelerinde yer almayan ve fakat görülen iş ve görev icabı olarak alındığı kesin olarak tespit edilen diğer enfeksiyon hastalıkları da meslek hastalığı sayılır.
- Bu husustaki teşhisin laboratuvar deneyleriyle teyit edilmesi gereklidir. Hastalığın azami kuluçka süresi yükümlülük süresi olarak kabul edilir. (Sosyal Sigortalar Kanunu Sağlık İşlemleri Tüzüğü, *SSKSŞT, 1972, Mad.65)
- *Sağlık çalışanlarında sık görülen hastalıklar: Tüberküloz, Hepatit-B, AIDS, Kızamık, Kızamıkçık, kabakulak, suçiçeği, Menengokoksik menenjit, GIS Enfeksiyonu, Lejyoner Hastalığı, Difteri, boğmaca, sarıhumma, Herpes Enfeksiyonu(Uçuk) (Akarsu vd., 2013:29)